

«СОГЛАСОВАНО»  
Начальник МКУ «Управление  
образования ИК ЕМР» РТ  
Р.И.Зарипов  
« 01 » сентября 2020 г.

«СОГЛАСОВАНО»  
Начальник ОГИБДД отдела  
МВД России по Елабужскому  
району  
А.М.Гаффаров  
« 01 » сентября 2020 г.

«УТВЕРЖДАЮ»  
Директор МБОУ «Поспеловская  
средняя школа» Елабужского  
муниципального района РТ  
Сулейманов  
« 01 » сентября 2020 г.

## ПАСПОРТ

ДОРОЖНОЙ БЕЗОПАСНОСТИ ОБРАЗОВАТЕЛЬНОГО УЧРЕЖДЕНИЯ  
муниципального бюджетного общеобразовательного учреждения  
«Поспеловская средняя общеобразовательная школа  
им. Героя Советского Союза Сафронова П.С.»  
Елабужского муниципального района  
Республики Татарстан

2020 г.

## Общие сведения

Муниципальное бюджетное общеобразовательное учреждение  
«Поспеловская средняя общеобразовательная школа  
им. Героя Советского Союза Сафронова П.С.» Елабужского  
муниципального района Республики Татарстан

**Тип образовательной организации** - общеобразовательная организация

**Юридический адрес:** 423622, Республика Татарстан, Елабужский район,  
село Поспелово, улица Набережная, 1 б

**Фактический адрес:** 423622, Республика Татарстан, Елабужский район,  
село Поспелово, улица Набережная, 1 б

**Руководитель образовательного учреждения:**

Директор Сулейманов Фазил Тимерханович - 8(85557)7-63-52

**Заместитель директора**

**по учебной работе** Колпаков Айнур Маратович 8(85557)76352

**Заместитель директора**

**по воспитательной работе** Жаркова Лилия Эльфатовна 8(85557)76352

**Ответственный работник** Кузнецов Антон Александрович -

**муниципального органа** заместитель начальника МКУ «Управление  
**образования** образования Исполнительного комитета ЕМР»

**Ответственный работник**

**от ОГИБДД Отдела МВД России** Штенников Д.А. –  
**по Елабужскому району и г. Елабуга** инспектор ДПС по  
пропаганде при ОГИБДД

**Ответственные работники за  
мероприятия по профилактике  
детского травматизма**

Жарков Дмитрий Анатольевич –  
учитель ОБЖ, 8(85557)76352

Руководитель или ответственный  
работник дорожно-эксплуатационной  
организации, осуществляющей  
содержание улично-дорожной сети (УДС)\*

Руководитель или ответственный  
работник дорожно-эксплуатационной  
организации, осуществляющей

содержание технических средств  
организации дорожного движения (ТСОДД)\*

Количество учащихся - 121

Наличие уголка по БДД – есть, фойе первого этажа

Наличие класса по БДД - нет

Наличие автогородка (площадки) по БДД - нет

Наличие автобуса в образовательном учреждении - да

Владелец автобуса - АУ «Центр инфраструктуры развития учреждений  
образования» ЕМР

Время занятий в образовательном учреждении:

1-ая смена: 8.05 – 15.05

2-ая смена: - нет

внеклассные занятия: 14.40 – 18.00 ч.

#### **Телефоны оперативных служб:**

Подразделение пожарной охраны и единая служба спасения	<b>01 112 (выход с сотового телефона)</b>
Полиция	<b>02</b>
Скорая медицинская помощь	<b>03</b>
Служба газа	<b>04</b>
ФСБ	<b>3-22-25</b>
ЦГСЭН	<b>7-53-46</b>
Городская электросеть	<b>3-27-90</b>
Водоканал (ОО «ТИС»)	<b>5-50-65</b>

## Содержание

### I. План-схемы образовательного учреждения.

1. Район расположения образовательного учреждения, пути движения транспортных средств и детей (обучающихся, воспитанников).
2. Организация дорожного движения в непосредственной близости от образовательного учреждения с размещением соответствующих технических средств организации дорожного движения, маршруты движения детей и расположение парковочных мест.
3. Маршруты движения организованных групп детей от образовательного учреждения к стадиону, парку или спортивно-оздоровительному комплексу.
4. Пути движения транспортных средств к местам разгрузки/погрузки и рекомендуемые безопасные пути передвижения детей по территории образовательного учреждения.

### II. Информация об обеспечении безопасности перевозок детей специальным транспортным средством (автобусом).

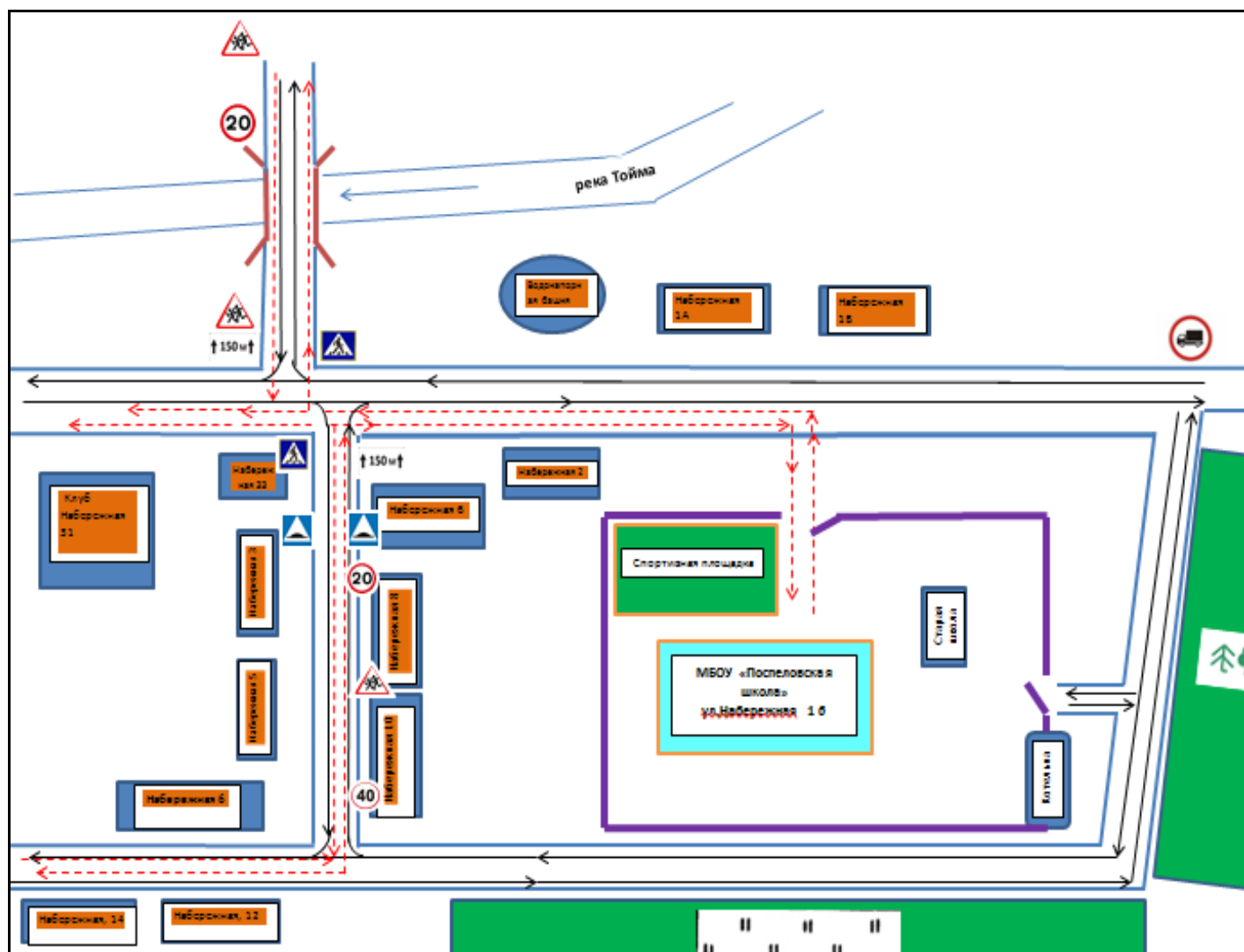
1. Общие сведения.
2. Маршрут движения автобуса до образовательного учреждения.
3. Безопасное расположение остановки автобуса у образовательного учреждения.

### III. Приложения

План-схема пути движения транспортных средств и детей (обучающихся, воспитанников) при проведении дорожных ремонтно-строительных работ вблизи образовательного учреждения

# I. План-схемы образовательного учреждения

## 1. Район расположения образовательного учреждения, пути движения транспортных средств и детей (обучающихся, воспитанников)



**Условные обозначения:**

движение транспортных средств

движение детей

примечание: дорожной разметки нет



опасный участок дороги

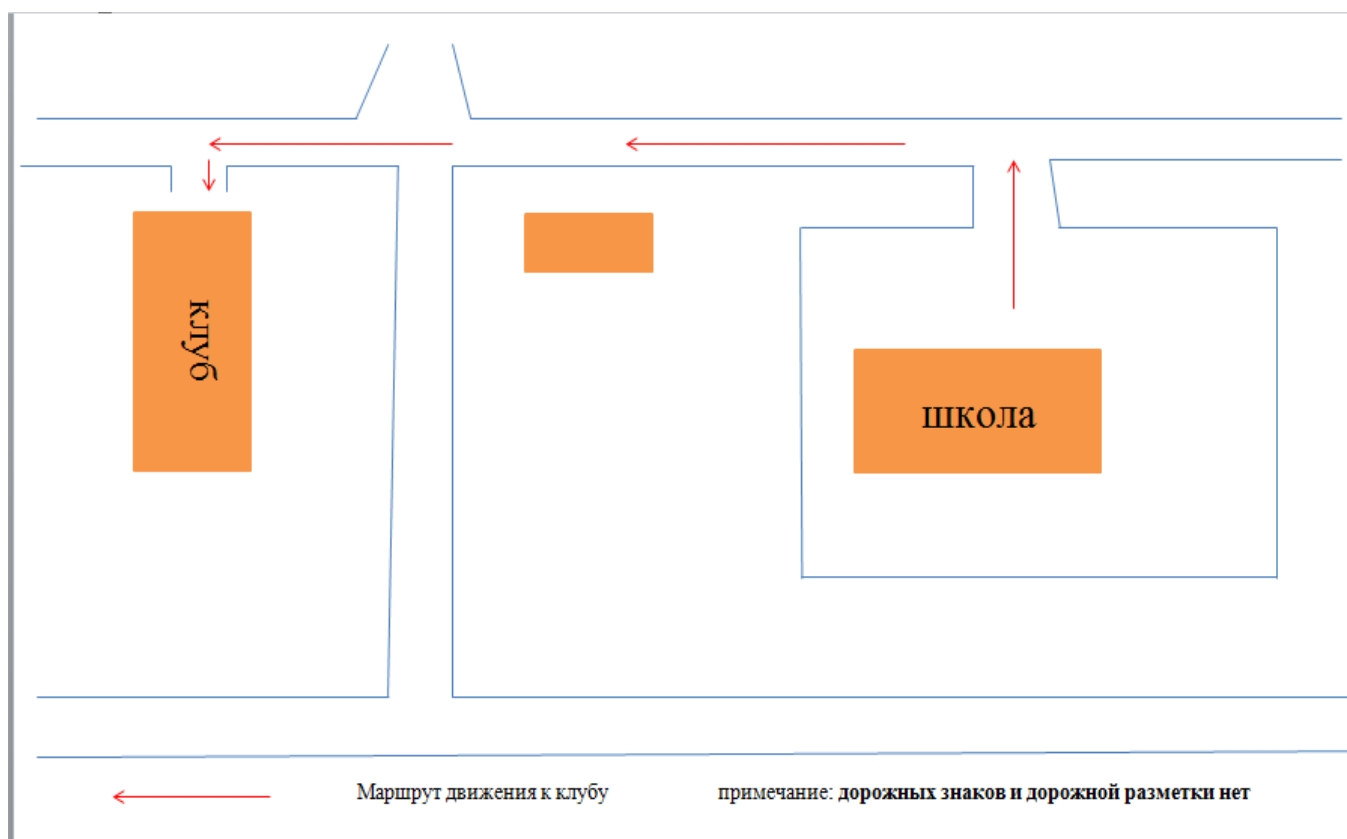
движение грузовых машин запрещено



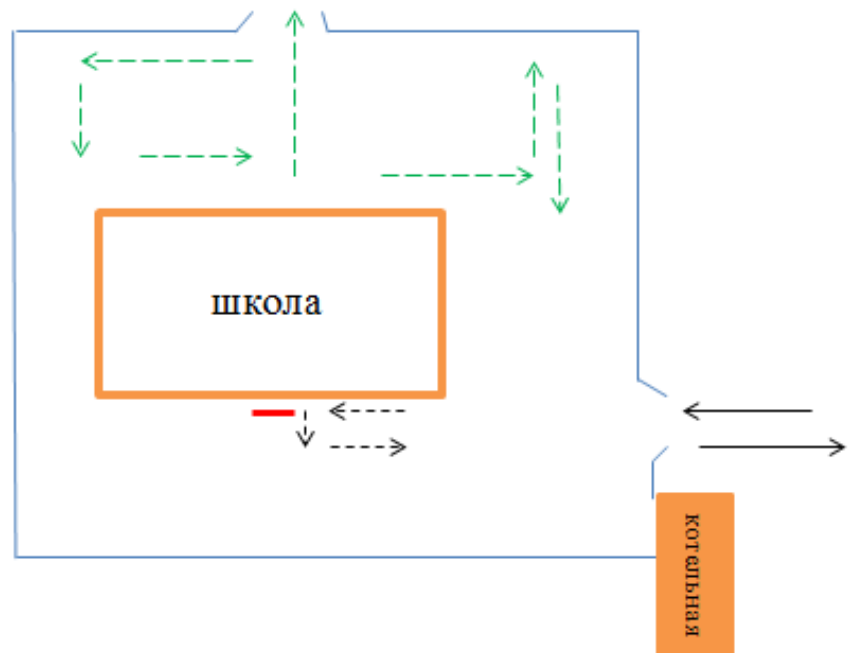
## 2. Схема организации дорожного движения в непосредственной близости от образовательного учреждения с размещением соответствующих технических средств организации дорожного движения, маршрутов движения детей и расположения парковочных мест



### 3. Маршруты движения организованных групп детей от образовательного учреждения к стадиону, парку или спортивно-оздоровительному комплексу



#### 4. Пути движения транспортных средств к местам разгрузки/погрузки и рекомендуемые безопасные пути передвижения детей по территории образовательного учреждения



Пути перемещения школьников по территории школы

движение грузовых транспортных средств по территории школы

место въезда/выезда грузовых транспортных средств

место разгрузки/погрузки

примечание: дорожных знаков и дорожной разметки нет



## II. Информация об обеспечении безопасности перевозок детей специальным транспортным средством (автобусом).

*(при наличии автобуса(ов))*

### 1. Общие сведения

Марка – FORD ТРАНЗИТ

Модель - автобус

Государственный регистрационный знак – X790XP 116 RUS

Год выпуска - 2015 г.

Количество мест в автобусе - 22

Соответствие конструкции требованиям, предъявляемым к школьным автобусам - соответствует

### 1. Сведения о водителе(ях) автобуса(сов)

Фамилия, имя, отчество, телефон	Дата принятия на работу	Стаж вождения ТС категории D	Дата предстоящего медицинского осмотра	Период проведения стажировки	Сроки повышения квалификации	Допущенные нарушения ПДД / в том числе через «Глонас»
Кутузов Николай Владимирович	14.03.2017 г.	Более 35-и лет	Декабрь 2020 г.	-	-	-

### 2. Организационно-техническое обеспечение

1) Лицо, ответственное, за работу по организации обучения детей ПДД и профилактике ДДТТ - преподаватель ОБЖ Жарков Д.А. Приказ №175 от 29.08.2020 г. по школе.

2) Организация проведения предрейсового медицинского осмотра водителя - осуществляет АУ «Центр инфраструктуры развития учреждений образования», специалист Крюкова М.В.

3) Организация проведения предрейсового технического осмотра транспортного средства - осуществляет АУ «Центр инфраструктуры развития учреждений образования», инженер Трофимов А. К.

4) Дата очередного технического осмотра - март 2021 г.

- 5) Место стоянки автобуса в нерабочее время - гараж АУ «Центр инфраструктуры развития учреждений образования» ЕМР  
меры, исключающие несанкционированное использование – охрана.
- 6) Место ремонта и технического обслуживания автобуса - АУ «Центр инфраструктуры развития учреждений образования» ЕМР.
- 7) Наличие и работоспособность алкозамка - имеется. Факты сработки – нет.

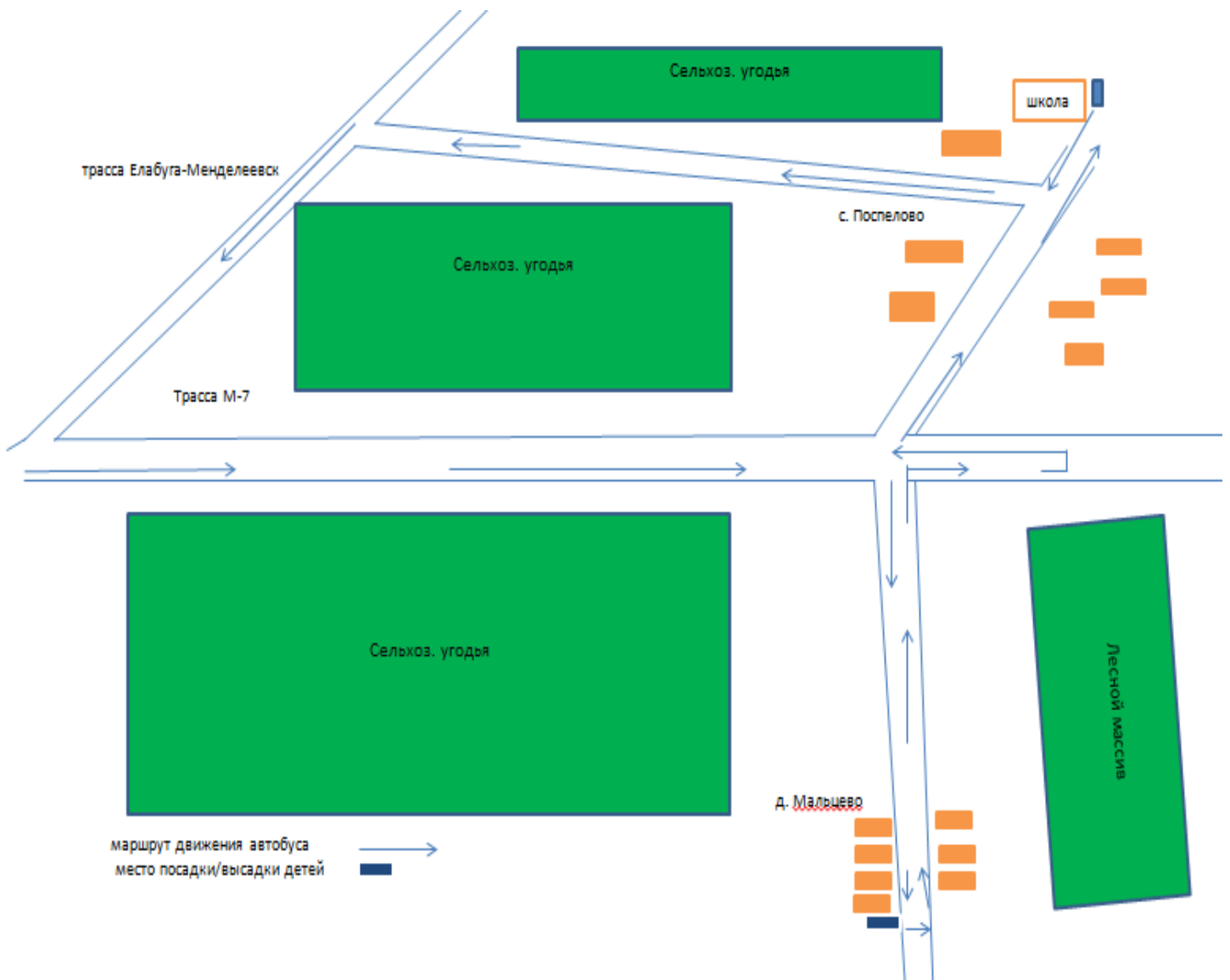
### **3. Сведения о владельце автобуса**

Юридический адрес владельца: г.Елабуга, ул. Нефтяников 109, АУ «АУ «Центр инфраструктуры развития учреждений образования» ЕМР.

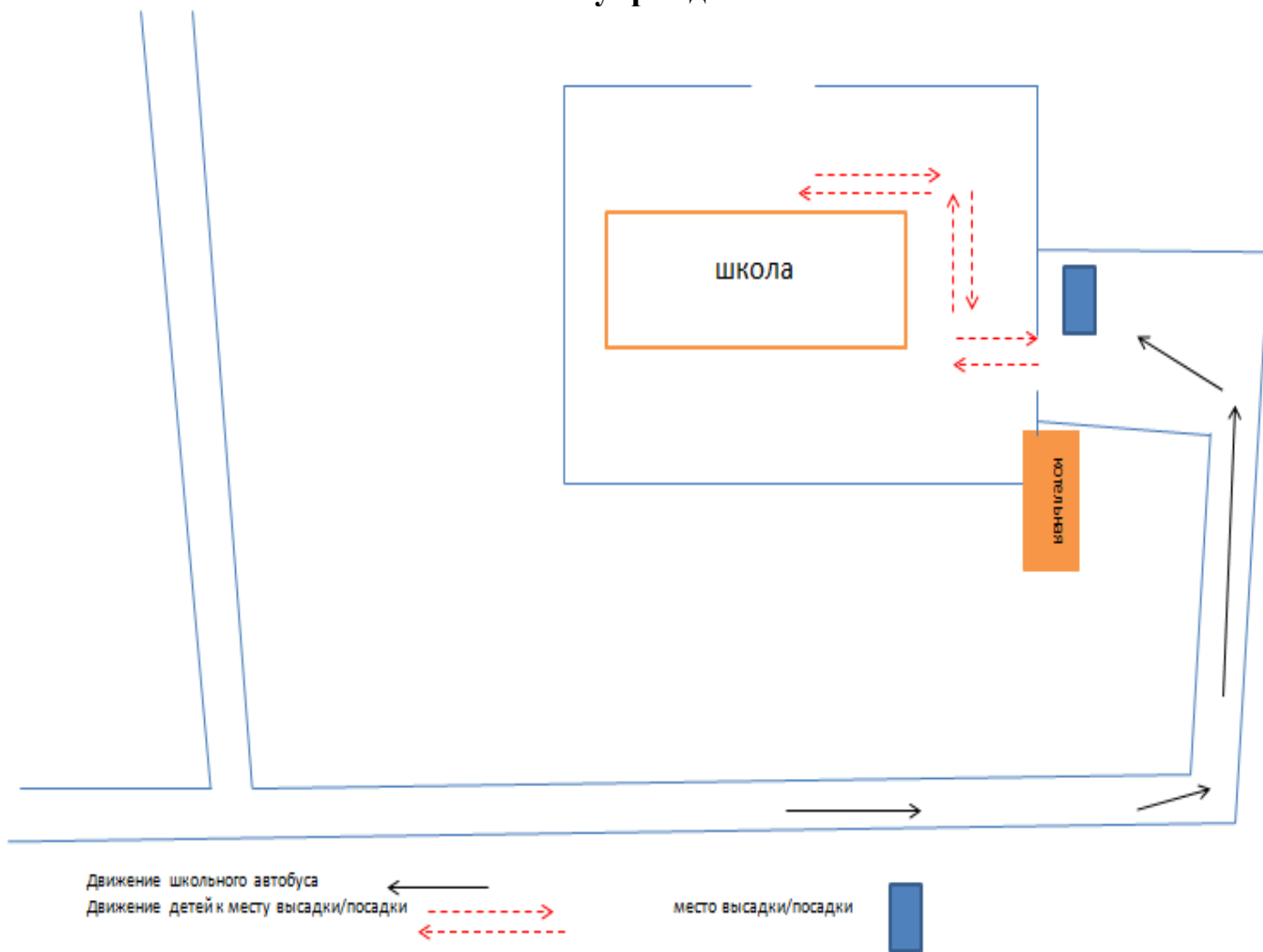
Фактический адрес владельца: г.Елабуга, ул. Нефтяников 109

Телефон ответственного лица 3-02-05

## 2. Маршрут движения автобуса до образовательного учреждения



### 3. Безопасное расположение остановки автобуса у образовательного учреждения



## Приложения

### Приложение 1

#### План-схема пути движения транспортных средств и детей (обучающихся, воспитанников) при проведении дорожных ремонтно-строительных работ вблизи образовательного учреждения



## ВЫПИСКА ИЗ ПРАВИЛ ДОРОЖНОГО ДВИЖЕНИЯ РОССИЙСКОЙ ФЕДЕРАЦИИ

### **Обязанности пешеходов**

Пешеходы должны двигаться по тротуарам или пешеходным дорожкам, а при их отсутствии - по обочинам. Пешеходы, перевозящие или переносящие громоздкие предметы, а также лица, передвигающиеся в инвалидных колясках без двигателя, могут двигаться по краю проезжей части, если их движение по тротуарам или обочинам создает помехи для других пешеходов.

При отсутствии тротуаров, пешеходных дорожек или обочин, а также в случае невозможности двигаться по ним пешеходы могут двигаться по велосипедной дорожке или идти в один ряд по краю проезжей части (на дорогах с разделительной полосой - по внешнему краю проезжей части).

При движении по краю проезжей части пешеходы должны идти навстречу движению транспортных средств. Лица, передвигающиеся в инвалидных колясках без двигателя, ведущие мотоцикл, мопед, велосипед, в этих случаях должны следовать по ходу движения транспортных средств.

(в ред. Постановления Правительства РФ от 14.12.2005 N 767)

При движении по обочинам или краю проезжей части в темное время суток или в условиях недостаточной видимости пешеходам рекомендуется иметь при себе предметы со световозвращающими элементами и обеспечивать видимость этих предметов водителями транспортных средств.

(абзац введен Постановлением Правительства РФ от 14.12.2005 N 767)

Движение организованных пеших колонн по проезжей части разрешается только по направлению движения транспортных средств по правой стороне не более чем по четыре человека в ряд. Спереди и сзади колонны с левой стороны должны находиться сопровождающие с красными флажками, а в темное время суток и в условиях недостаточной видимости - с включенными фонарями: спереди - белого цвета, сзади - красного.

Группы детей разрешается водить только по тротуарам и пешеходным дорожкам, а при их отсутствии - и по обочинам, но лишь в светлое время суток и только в сопровождении взрослых.

### **Обязанности пассажиров**

Пассажиры обязаны:

- при поездке на транспортном средстве, оборудованном ремнями безопасности, быть пристегнутым ими, а при поездке на мотоцикле – быть в застегнутом мотошлеме;
- посадку и высадку производить со стороны тротуара или обочины и только после полной остановки транспортного средства.

Если посадка и высадка невозможна со стороны тротуара или обочины, она может осуществляться со стороны проезжей части при условии, что это будет безопасно и не создаст помех другим участникам движения.

### **Общие обязанности водителей**

При движении на транспортном средстве, оборудованном ремнями безопасности, быть пристегнутым и не перевозить пассажиров, не пристегнутых ремнями (допускается не пристегиваться ремнями обучающему вождению, когда транспортным средством управляет обучаемый, а в населенных пунктах, кроме того, водителям и пассажирам автомобилей оперативных служб, имеющих специальные цветографические схемы, нанесенные на наружные поверхности). При управлении мотоциклом быть в застегнутом мотошлеме и не перевозить пассажиров без застегнутого мотошлема.

### **Учебная езда**

Обучаемому на автомобиле должно быть не менее 16 лет, а на мотоцикле – не менее 14 лет.

### **Перевозка людей**

Перевозка людей в кузове грузового автомобиля с бортовой платформой разрешается, если он оборудован в соответствии с Основными положениями, при этом перевозка детей допускается только в исключительных случаях.

Организованная перевозка группы детей должна осуществляться в соответствии со специальными правилами в автобусе или грузовом автомобиле с кузовом-фургоном, имеющих опознавательные знаки «Перевозка детей». При этом с детьми должен находиться взрослый сопровождающий.

Перевозка детей допускается при условии обеспечения их безопасности с учетом особенностей конструкции транспортного средства.

Перевозка детей до 12-летнего возраста в транспортных средствах, оборудованных ремнями безопасности, должна осуществляться с использованием специальных детских удерживающих устройств, соответствующих весу и росту ребенка, или иных средств, позволяющих пристегнуть ребенка с помощью ремней безопасности, предусмотренных конструкцией транспортного средства, а на переднем сиденье легкового автомобиля – только с использованием специальных детских удерживающих устройств.

Запрещается перевозить детей до 12-летнего возраста на заднем сиденье мотоцикла.

### **Дополнительные требования к движению велосипедов, мопедов, гужевых повозок, а также прогону животных**

Водителям велосипеда и мопеда запрещается:

ездить, не держась за руль хотя бы одной рукой; перевозить пассажиров, кроме ребенка в возрасте до 7 лет на дополнительном сиденье, оборудованном надежными подножками; перевозить груз, который выступает более чем на 0,5 м по длине или ширине за габариты, или груз, мешающий управлению; двигаться по дороге при наличии рядом велосипедной дорожки; поворачивать налево или разворачиваться на дорогах с трамвайным движением и на дорогах, имеющих более одной полосы для движения в данном направлении.

Запрещается буксировка велосипедов и мопедов, а также велосипедами и мопедами, кроме буксировки прицепа, предназначенного для эксплуатации с велосипедом или мопедом.

## **Приложение 3**

### **МЕТОДИЧЕСКИЕ РЕКОМЕНДАЦИИ ПО ОБЕСПЕЧЕНИЮ САНИТАРНО-ЭПИДЕМИОЛОГИЧЕСКОГО БЛАГОПОЛУЧИЯ И БЕЗОПАСНОСТИ ПЕРЕВОЗОК ОРГАНИЗОВАННЫХ ГРУПП ДЕТЕЙ АВТОМОБИЛЬНЫМ ТРАНСПОРТОМ**

#### **Общие положения**

Настоящие Методические рекомендации определяют порядок организации и осуществления перевозок детей, основные обязанности и ответственность должностных лиц и водителей автобусов, осуществляющих организацию и перевозку детей к местам отдыха и обратно по разовому заказу или туристско-экскурсионному маршруту. Данные рекомендации разработаны для всех юридических и физических лиц, участвующих в перевозках организованных детских коллективов.

Главными задачами настоящих Методических рекомендаций являются:

обобщение требований по обеспечению безопасности перевозки организованных групп детей в одном документе;

предотвращение неблагоприятного воздействия на организм детей вредных факторов и условий, связанных с пребыванием в стационарных условиях зон обслуживания пассажиров и в пути следования автомобильным транспортом;

создание документа, который используется при разработке стандартов и рабочих инструкций юридическими и физическими лицами, занимающимися организацией и осуществлением перевозок детских коллективов.

Настоящие Методические рекомендации применяются при осуществлении перевозок автобусами групп общей численностью восемь и более детей.

В настоящих Методических рекомендациях используются следующие термины и определения:

Заказчик - организация, юридическое или физическое лицо, являющееся потребителем транспортной услуги по перевозке детей;

Исполнитель - организация, юридическое или физическое лицо, выполняющее услугу по перевозке детей по заявке Заказчика.

Функции Заказчика и Исполнителя могут быть исполнены одной организацией либо юридическим лицом, которые обладают одновременно потребностью и возможностью осуществления услуги.

В соответствии с Законом РФ от 07.02.92 N 2300-1 "О защите прав потребителей" Заказчик транспортной услуги имеет право получить информацию от Исполнителя о качестве и полноте подготовки транспортных средств и водителей к перевозке детей.

Массовые перевозки детей автомобильной колонной (3 автобуса и более) осуществляются только при наличии у Заказчика уведомления ГИБДД о выделении автомобильной колонне специального автомобиля сопровождения. Уведомление ГИБДД предъявляется Заказчиком вместе с заявкой на перевозку детей автомобильной колонной Исполнителю.

Экскурсионные автобусные поездки детей организуются по маршрутам продолжительностью до 12 часов с одним водителем и до 16 часов - с двумя водителями.

Туристические поездки организуются с более длительной продолжительностью с обязательным использованием двух водителей, в данном случае при организации поездки предусматриваются условия для полноценного отдыха (в гостиницах, кемпингах и т.п.) водителей и пассажиров не менее 8 часов после 16 часов движения.

Перевозка детей при экскурсионных и туристических поездках осуществляется в светлое время суток. Движение автобуса в период с 23.00 до 7.00 часов не разрешается.

Туристско-экскурсионные перевозки детей дошкольного возраста не рекомендуются.

В случае, если Заказчиком выступает детское учреждение, экскурсионные и разовые перевозки детей, как правило, организуются только при наличии письменного разрешения вышестоящей организации.

Осуществлять перевозки детей автомобильным транспортом (кроме экскурсионных и туристических) при нахождении в пути не более четырех часов и в случаях, когда невозможно организовать доставку детей другим видом транспорта.

В случаях осуществления нерегулярной (разовой) поездки в пригородную зону или в междугородном сообщении Заказчик вправе потребовать, чтобы автобус накануне поездки был предъявлен для внеочередной проверки технического состояния в ГИБДД.

### **Основные требования по организации перевозок детей**

Для организации перевозки детей Заказчик должен заключить договор с Исполнителем. При этом Исполнитель обязан иметь лицензию на данный вид деятельности и лицензионную карточку на эксплуатируемое транспортное средство, за



исключением случая, если указанная деятельность осуществляется для обеспечения собственных нужд.

Передача лицензии или лицензионной карточки другому перевозчику запрещена.

Если хозяйствующий субъект, в том числе и детское учреждение, имеет собственный (собственные) автобус (автобусы), то на него также распространяются требования всех нормативных документов, касающиеся обеспечения безопасности перевозок. В случае отсутствия таких возможностей автобус должен базироваться и обслуживаться у Исполнителя, который имеет возможность обеспечивать выполнение всех необходимых требований по обеспечению безопасности перевозок.

К перевозкам групп детей допускаются водители, имеющие непрерывный трехлетний и более стаж работы на автомобильных транспортных средствах категории "Д" и не имеющие на протяжении последних трех лет нарушений действующих Правил дорожного движения.

Перевозка организованных групп детей осуществляется при обязательном сопровождении на весь период поездки на каждое транспортное средство взрослого сопровождающего, а если число перевозимых детей более двадцати - двух сопровождающих. Перед поездкой сопровождающие проходят специальный инструктаж совместно с водителем, проводимый полномочным представителем Исполнителя либо, как исключение, руководителем Заказчика на основе настоящих Методических рекомендаций.

Заказчик несет ответственность за безопасность перевозки детей в части, его касающейся.

Автомобильная колонна с детьми до пункта назначения сопровождается машиной "скорой помощи". При количестве автобусов менее трех необходимо наличие квалифицированного медицинского работника в каждом автобусе.

Техническое состояние автобусов Исполнителя должно отвечать требованиям основных положений по допуску транспортных средств к эксплуатации. Водитель обязан иметь при себе действующий талон о прохождении государственного технического осмотра автобуса.

Автобус должен быть оборудован:

- двумя легкосъёмными огнетушителями ёмкостью не менее двух литров каждый (один - в кабине водителя, другой - в пассажирском салоне автобуса);
- квадратными опознавательными знаками жёлтого цвета с каймой красного цвета (сторона квадрата - не менее 250 мм, ширина каймы - 1/10 стороны квадрата), с чёрным изображением символа дорожного знака 1.21 "Дети", которые должны быть установлены спереди и сзади автобуса;
- двумя аптечками первой помощи (автомобильными);
- двумя противооткатными упорами;
- знаком аварийной остановки;
- при следовании в колонне - информационной табличкой с указанием места автобуса в колонне, которая устанавливается на лобовом стекле автобуса справа по ходу движения;
- автобусы с числом мест более 20, изготовленные после 01.01.98 и используемые в туристических поездках, должны быть оборудованы тахографами - контрольными устройствами для непрерывной регистрации пройденного пути и скорости движения, времени работы и отдыха водителя. В этом случае владелец транспортного средства обязан выполнять требования Правил использования тахографов на автомобильном транспорте в Российской Федерации, утвержденных Приказом Минтранса России от 07.07.98 N 86.

Класс автобуса должен соответствовать виду осуществляемой перевозки детей. Каждый автобус перед выездом на линию должен пройти проверку технического

состояния и соответствия экипировки требованиям, установленным Правилами дорожного движения.

При выезде на линию к месту посадки водитель должен лично проверить состояние экипировки автобуса.

Автомобильная колонна с детьми сопровождается специальным автомобилем ГИБДД, двигающимся впереди колонны. Если количество автобусов в колонне составляет более 10 единиц, ГИБДД дополнительно выделяет автомобиль, замыкающий колонну.

При осуществлении перевозки групп детей одним или двумя автобусами сопровождение специальным автомобилем ГИБДД не обязательно.

Сопровождение колонны автобусов при автомобильной перевозке групп детей осуществляется от места формирования до конечного пункта назначения.

При массовой перевозке детей руководителем Исполнителя назначаются:

- из числа допущенных к перевозке детей водителей - старший водитель;
- из числа специалистов работников Исполнителя - старший автомобильной колонны.

Старший водитель, как правило, управляет последним автобусом колонны.

Перед выполнением перевозок организованных детских коллективов Исполнитель совместно с Заказчиком не позднее трех суток до назначенного срока начала перевозки представляет в соответствующие отделы ГИБДД официальное уведомление о планируемой перевозке с указанием:

- даты и маршрута движения;
- графика движения, отвечающего требованиям режима труда и отдыха водителей, включающего в себя определение времени прохождения контрольных пунктов маршрута, мест остановок и отдыха, оборудованных в соответствии с требованиями санитарного законодательства;
- схемы трассы движения и маневрирования с обозначением на ней опасных участков, постов ГИБДД, пунктов медицинской помощи, больниц и др.;
- подтверждения выделения медицинского сопровождения;
- марки и государственного номера автобуса (автобусов), фамилий водителей, которые будут осуществлять перевозку детей, с приложением списков детей и лиц, их сопровождающих, утвержденных территориальными управлениями образования.

Заказчик обязан обеспечить организованные группы детей, находящиеся в пути следования более трех часов, наборами пищевых продуктов (сухими пайками) с согласованием их ассортимента с территориальными управлениями Роспотребнадзора по субъектам РФ в установленном порядке, а также предусмотреть во время движения соблюдение питьевого режима в соответствии с действующим санитарным законодательством.

Режим работы водителя автобуса должен предусматривать после первых трех часов непрерывного управления автомобилем предоставление водителю специального перерыва для отдыха от управления автомобилем в пути продолжительностью не менее 15 минут. В дальнейшем перерывы такой продолжительности предусматриваются не более чем через каждые два часа. В том случае, когда время предоставления специального перерыва совпадает со временем предоставления перерыва для отдыха и питания, специальный перерыв не предоставляется. При направлении в рейс двух водителей на один автобус они меняются не реже чем через три часа.

Перед началом массовых перевозок детей в оздоровительные лагеря приказом руководителя Исполнителя назначается специальная комиссия, которая проводит предварительное обследование подъездных дорог к оздоровительным лагерям и, исходя из состояния дорог, определяет возможность осуществления перевозок детей в оздоровительные лагеря и в специальные зоны отдыха, о чем составляется соответствующий акт.

При организации регулярных перевозок детей, связанных с учебно - воспитательным процессом (например, в школу и обратно), необходимо согласование трассмаршрутов и графиков движения автобусов с органами ГИБДД.

### **Требования по выполнению перевозок**

Водители автобуса, допущенные к перевозке детей, должны иметь продолжительность междуусменного отдыха перед поездкой не менее 12 часов, а также пройти инструктаж.

Уполномоченное лицо Исполнителя вносит в путевой лист автобуса отметку о прохождении водителем специального инструктажа.

Водитель, осуществляющий перевозки, должен выполнять указания старшего, в случае если они не противоречат Правилам перевозки пассажиров, Правилам дорожного движения, не связаны с изменением маршрута движения автобуса.

Автомобильная перевозка групп детей автобусами в период суток с 23.00 до 05.00 часов, а также в условиях недостаточной видимости (туман, снегопад, дождь и др.) запрещается. В период суток с 23.00 до 05.00 часов, в порядке исключения, допускается перевозка детей к железнодорожным вокзалам и аэропортам и от них, а также при задержках в пути до ближайшего места отдыха (ночлега).

Перевозка детей автобусом осуществляется только с включенным ближним светом фар. Перевозка детей запрещается, когда дорожные или метеорологические условия представляют угрозу безопасности перевозки.

Скорость движения автобуса выбирается водителем в зависимости от дорожных, метеорологических и других условий, но при этом не должна превышать 60 - 70 км/час.

Перед отправлением автобуса в рейс водитель (при движении колонной - старший колонны) должен лично убедиться в соответствии количества отъезжающих детей и сопровождающих количеству посадочных мест (для сидения), в отсутствии вещей и инвентаря в проходах, на накопительных площадках, в включении ближнего света фар. Окна в салоне автобуса при движении должны быть закрыты. На верхних полках могут находиться легкие личные вещи.

В пути следования остановку автобуса (автобусов) можно производить только на специальных площадках, а при их отсутствии - за пределами дороги, чтобы исключить внезапный выход ребенка (детей) на дорогу.

При вынужденной остановке автобуса, вызванной технической неисправностью, водитель должен остановить автобус так, чтобы не создавать помех для движения других транспортных средств, включить аварийную сигнализацию, а при ее отсутствии или неисправности - выставить позади автобуса знак аварийной остановки на расстоянии не менее 15 метров от автобуса в населенном пункте и 30 метров - вне населенного пункта. Первым из автобуса выходит старший и, располагаясь у передней части автобуса, руководит высадкой детей.

В случае получения ребенком в пути следования травмы, наступления внезапного заболевания, кровотечения, обморока и пр. водитель автобуса обязан немедленно принять меры по доставке ребенка в ближайший медицинский пункт (учреждение, больницу) для оказания ребенку квалифицированной медицинской помощи.

Водителю автобуса при перевозке детей запрещается:

следовать со скоростью более 60 км/час;

изменять маршрут следования;

перевозить в салоне автобуса, в котором находятся дети, любой груз, багаж или инвентарь, кроме ручной клади и личных вещей детей;

оставлять автобус или покидать свое место, если в салоне автобуса находятся дети;

при следовании в автомобильной колонне производить обгон впереди идущего автобуса;

выходить из салона автобуса при наличии детей в автобусе, в том числе при посадке и высадке детей;

осуществлять движение автобуса задним ходом;

покидать свое место или оставлять транспортное средство, если им не приняты меры, исключающие самопроизвольное движение транспортного средства или использование его в отсутствие водителя.

В пути следования водитель обязан строго выполнять Правила дорожного движения, плавно трогаться с места, выдерживать дистанцию между впереди идущим транспортным средством, без необходимости резко не тормозить, принимать меры предосторожности, быть внимательным к окружающей обстановке.

По прибытии к пункту высадки детей из автобуса водитель должен осмотреть салон автобуса. При обнаружении в салоне личных вещей детей передать их сопровождающему.

При наличии каких-либо замечаний (недостатков) по организации дорожного движения, состоянию автомобильных дорог, улиц, железнодорожных переездов, паромных переправ, их обустройству, угрожающих безопасности дорожного движения, водитель обязан сообщить диспетчеру Исполнителя.

### **Перечень нормативных правовых актов, использованных при составлении Методических рекомендаций**

- Федеральный закон от 10.12.95 № 196-ФЗ "О безопасности дорожного движения".
- Закон РФ от 07.02.92 № 2300-1 "О защите прав потребителей".
- Федеральный закон от 30.03.99 N 52-ФЗ "О санитарноэпидемиологическом благополучии населения".
- Федеральный закон от 08.08.2001 № 128-ФЗ "О лицензировании отдельных видов деятельности".
- Приказ Минтранса России от 08.01.97 № 2 "Об утверждении Положения об обеспечении безопасности перевозок пассажиров автобусами" (зарегистрирован в Минюсте России 14.05.97, рег. № 1302).
- Приказ Минтранса России от 09.03.95 № 27 "Об утверждении Положения об обеспечении безопасности дорожного движения в предприятиях, учреждениях, организациях, осуществляющих перевозки пассажиров и грузов" (зарегистрирован в Минюсте России 09.06.95, рег. № 868).
- Приказ Минтранса России от 20.08.2004 № 15 "Об утверждении Положения об особенностях режима рабочего времени и времени отдыха водителей автомобилей" (зарегистрирован в Минюсте России 01.11.2004, рег. № 6094).
- Постановление Правительства РФ от 23.10.93 № 1090 "О Правилах дорожного движения" (с изменениями).
- Приказ Минтранса России от 07.07.98 № 86 "Об утверждении Правил использования тахографов на автомобильном транспорте в Российской Федерации".
- Постановление Правительства РФ от 10.06.2002 № 402 "О лицензировании перевозок пассажиров и грузов автомобильным транспортом".
- Приказ МВД России от 06.07.95 № 260 "О мерах по обеспечению безопасного и беспрепятственного проезда автомобилей специального назначения".